



ГУ МВД России по г. Москве

**УПРАВЛЕНИЕ ВНУТРЕННИХ ДЕЛ
по ВОСТОЧНОМУ
АДМИНИСТРАТИВНОМУ ОКРУГУ
(УВД по ВАО ГУ МВД России по г. Москве)**

ул. Вернисажная, д. 1, г. Москва, 105187
тел. (495) 965-14-01, e-mail: vao77@mvd.gov.ru

13.02.2026 № 166
на № _____ от _____

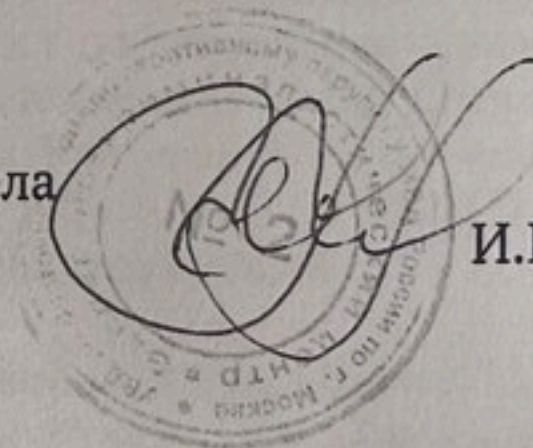
О направлении заключения эксперта

Начальнику ОД ОМВД России
по району Измайлово г. Москвы

Экспертно-криминалистический центр УВД по ВАО ГУ МВД России по г. Москве направляет заключение эксперта № 166 от 13.02.2026 года по материалам у/д № 12601450045000079, постановление, катана в ножнах.

Приложение: 1. По тексту, на 2 л. в 1 экз.
2. 1 полимерный сверток, только в адрес.

Заместитель начальника ЭКЦ УВД по ВАО
ГУ МВД России по г. Москве – начальник 2 Отдела
подполковник полиции



И.Е. Ускова



МВД РОССИИ
ГУ МВД РОССИИ по г. МОСКВЕ
УПРАВЛЕНИЕ ВНУТРЕННИХ ДЕЛ по ВОСТОЧНОМУ
АДМИНИСТРАТИВНОМУ ОКРУГУ
ЭКСПЕРТНО - КРИМИНАЛИСТИЧЕСКИЙ ЦЕНТР

г. Москва, ул. Вернисажная, д. 1

тел. (внутр.) 122-35

ПОДПИСКА

Мне, сотруднику ЭКЦ УВД по ВАО ГУ МВД России по г. Москве Кочеткову Денису Олеговичу, в соответствии со ст. 14 Федерального закона от 31 мая 2001 г №73-ФЗ "О государственной судебно-экспертной деятельности в Российской Федерации" разъяснены права и обязанности эксперта, предусмотренные ст. 16, 17 указанного выше Закона.

При поручении производства экспертизы об ответственности за дачу заведомо ложного заключения по ст. 307 УК РФ предупрежден.

04 февраля 2026 г

Кочетков Д.О.

ЗАКЛЮЧЕНИЕ ЭКСПЕРТА

№ 166

начало производства экспертизы 10:00, 04.02.2026
окончание производства экспертизы 15:30, 13.02.2026

Эксперт ЭКЦ УВД по ВАО ГУ МВД России по г. Москве Кочетков Д.О., имеющий высшее образование, специальность «Судебная экспертиза» и квалификацию «Судебный эксперт», стаж экспертной работы с 2021 года, на основании постановления о назначении экспертизы, вынесенного 04 февраля 2026 года старшим дознавателем ОД Отдела МВД России по району Измайлово г. Москвы майором полиции Капаевой Е.Н. по материалам уголовного дела № 12601450045000079, в помещении ЭКЦ УВД по ВАО ГУ МВД России по г. Москве произвел судебную экспертизу холодного и метательного оружия.

Обстоятельства дела: «В неустановленное дознанием время, но не позднее 11.01.2026 года, Мелендес Себриан Хосе Абель, находясь по адресу: г. Москва, Измайловское шоссе, д.73 Ж попытался сбыть катану (дайт), которая согласно справки об исследовании из ЭКЦ УВД по ВАО ГУ МВД России по г. Москве №8 от 12.01.2026 года изготовлена промышленным способом, является катаной (дайт) и относится к длинноклинковому рубяще-режущему холодному оружию, но был задержан сотрудниками ОР ППСП ОМВД России по району Измайлово г. Москвы.

В ходе осмотра места происшествия 11.01.2026 года по адресу: г. Москва, Измайловское шоссе, д.73 Ж, была изъята катана (дайт)».

НА ЭКСПЕРТИЗУ ПРЕДСТАВЛЕНО:

1) Катана, изъятая по адресу: г. Москва, Измайловское шоссе, д.73 Ж, упакована в полупрозрачный полимерный сверток, к которому прозрачной липкой лентой прикреплен белый бумажный конверт, на лицевой стороне которого имеются рукописные записи и подпись, выполненные красящим веществом синего цвета. Упаковка опечатана отрезком листа бумаги с оттиском круглой печати «№ 2 ЭКЦ УВД по ВАО ГУ МВД России по г. Москве», рукописными записями и подписью специалиста. Нарушений упаковки на момент осмотра не обнаружено (см. иллюстрацию № 1).

2) Копия справки об исследовании № 8 от 12.01.2026.

При вскрытии упаковки и осмотре объекта установлено, что он по наименованию и количеству соответствует перечню, приведенному в постановлении о назначении экспертизы.

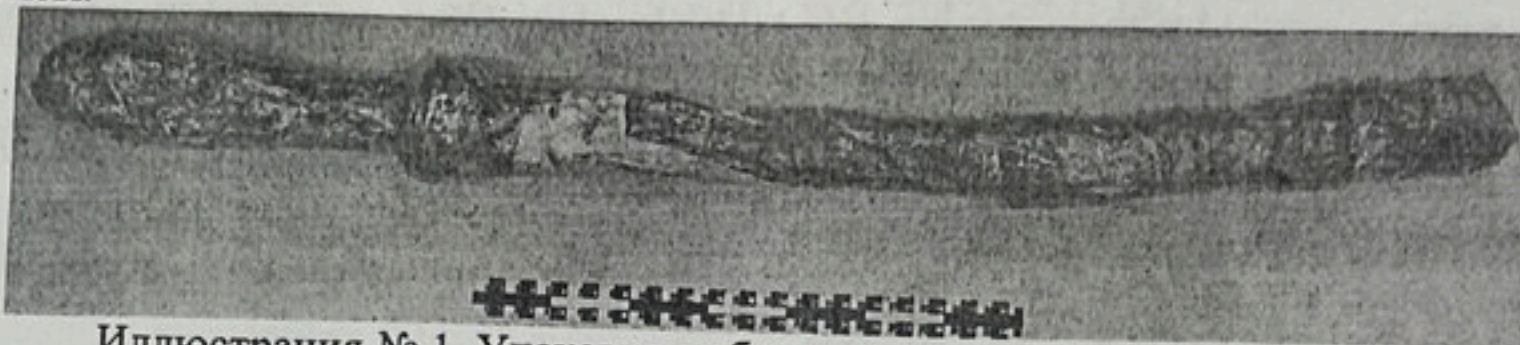


Иллюстрация № 1. Упаковка с объектом, представленным на экспертизу.

ПЕРЕД ЭКСПЕРТОМ ПОСТАВЛЕНЫ ВОПРОСЫ:

- «1) Является ли представленный предмет катана (дайтэ), холодным оружием, если да то к какому типу он относится?
- 2) Каким способом изготовлен?»

Примечание: в постановлении о назначении судебной экспертизы имеется разрешение на проведение исследований, могущих повлечь полное или частичное уничтожение объектов либо изменение их внешнего вида или основных свойств в соответствии с п. 3, ч. 4, ст. 57 УПК РФ.

ИССЛЕДОВАНИЕ

Катана представлена на экспертизу в ножнах из древесины с наружным покрытием черного цвета (см. иллюстрацию № 2).

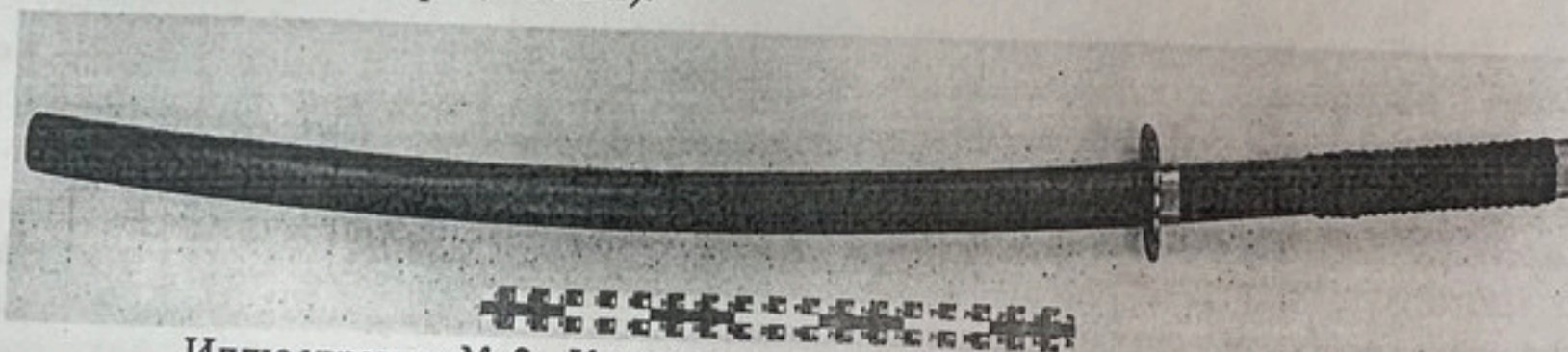
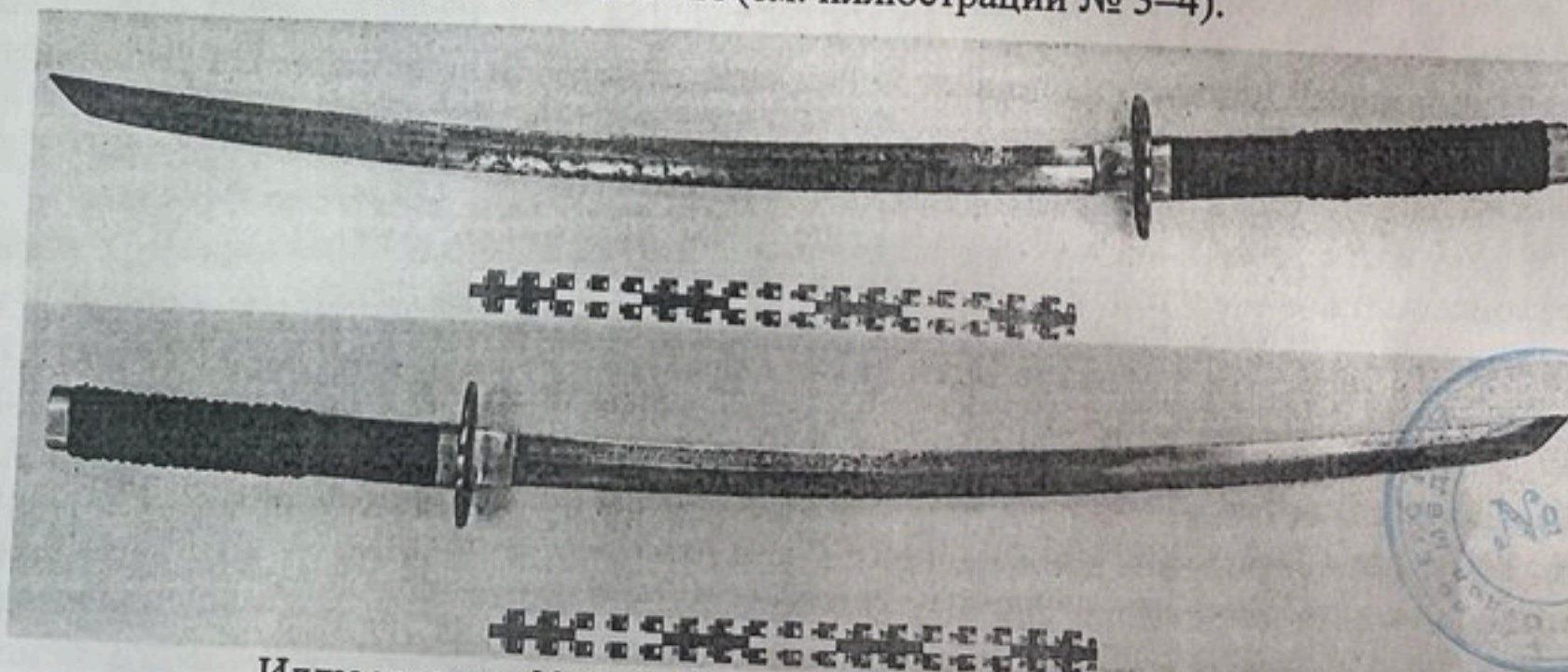


Иллюстрация № 2. Катана, представленная на экспертизу, в ножнах.

Представленная на экспертизу катана состоит из клинка, хабаки (муфта на хвостовике клинка, фиксирующая гарду), цубы (гарда), фути (муфта между цубой и рукоятью), рукояти, навершия. Общая длина катаны — 866 мм (см. иллюстрации № 3–4).



Иллюстрации № 3–4. Катана, представленная на экспертизу.

Клинок длиной 605 мм (длина измерялась от переднего края хабаки до острия) незначительной кривизны, изготовлен из металла серого цвета, притягивающегося к магниту, и имеет одно лезвие, образованное двусторонней заточкой шириной до 15 мм,

линия заточки — до 1 мм. Лезвие и обух клинка сходятся под углом 45° и образуют остриё, расположенное на верхней линии клинка. Наибольшая ширина клинка — 27,9 мм, наибольшая толщина обуха — 4 мм. На левой голомении клинка имеются маркировочные обозначения в виде иероглифов (см. иллюстрацию № 5).



Иллюстрация № 5. Маркировочные обозначения на катане, представленной на экспертизу.

Цуба (гарда) округлой формы, изготовлена из металла желтого цвета, не притягивающегося к магниту. Диаметр цубы — 79,5 мм, наибольшая толщина — 5,2 мм.

Рукоять всадного типа, состоит из фути, черена, изготовленного из древесины коричневого цвета, покрытого снаружи тканью черного цвета, и навершия. Часть черена дополнительно обмотана толстой черной тканевой лентой. Фути и навершие изготовлены из металла желтого цвета, не притягивающегося к магниту. Общая длина рукояти — 230 мм, наибольшая ширина (без учета обмотки) — 35,4 мм, толщина (без учета обмотки) — 18,5 мм. Навершие при помощи внутренней резьбы накручено на заднюю часть хвостовика клинка, имеющего внешнюю резьбу.

Внешнее строение, форма, размер, материалы изготовления исследуемой катаны, наличие и содержание маркировочных обозначений и пр. в своей совокупности свидетельствуют о том, что представленная катана изготовлена промышленным способом.

При сравнении признаков исследуемой катаны, методом сопоставления, с аналогичными признаками холодного оружия, а также изделий, сходных по внешнему строению с таким оружием, представленными в справочной литературе, установлено совпадение с катаной, относящейся к длинноклинковому рубяще-режущему и колюще-режущему холодному оружию.

С помощью прибора для измерения твердости клинков холодного оружия переносного «Алмаз» была определена твердость клинка. Она составила 55±5 HRC.

С целью проверки прочности конструкции катаны ею наносилось двадцать достаточно сильных рубяще-режущих ударов (соотносимых с ударами, рассчитанными на поражение человека) поперек сухого соснового бревна диаметром 180 мм. На бревне образовывались значительные по глубине и протяженности повреждения. Каких-либо разрушений конструкции катаны в целом и ее отдельных деталей при неоднократном нанесении ударов не наблюдалось.

С целью проверки клинка представленной катаны на хрупкость катаной наносилось пять ударов средней силы плашмя всей боковой поверхностью по плоской сосновой доске толщиной 30 мм. Растрескивания или выкрашивания металла клинка не возникло.

Представленная катана достаточно удобно и надежно удерживается в руках, соскальзывания в процессе нанесения ударов не происходит. Конструкция катаны в целом и цубы (гарды) в частности обеспечивают безопасность от травмирования и удобство целевого использования. Все элементы конструкции катаны надежно и прочно соединены между собой.

Результаты проведенного исследования и экспериментов позволяют сделать вывод о том, что представленная на экспертизу катана изготовлена промышленным способом, является катаной и относится к длинноклинковому рубяще-режущему и колюще-режущему холодному оружию.

После проведения исследования объект был упакован в обратном порядке, упаковка опечатана отрезком листа бумаги с оттиском круглой печати «№ 2 ЭКЦ УВД по ВАО ГУ МВД России по г. Москве», рукописными записями и подписью эксперта.

Исследование проводилось на основе методик, методических рекомендаций и справочной литературы:

- Синицын Е. Ю. Криминалистическое исследование холодного и метательного оружия // Типовые экспертные методики исследования вещественных доказательств. Часть 1 / Под ред. канд. тех. наук Ю. М. Дильдина. Общая ред. канд. техн. наук В. В. Мартынова. – М.: ЭКЦ МВД России, 2010;

- Шведко В.Н., Синицын Е.Ю., Антропова О.Б., Родионов П.А. Криминалистическое исследование холодного и метательного оружия: методические рекомендации. – М.: ЭКЦ МВД России, 2020;

- Холодное и метательное оружие : словарь / В. В. Бушуев, М. А. Четвергов, К. В. Ярмач, А. В. Белозерова. – 2-е год. перераб. и доп. – М. : Московский университет МВД России имени В.Я. Кикотя, 2019;

- Попенко, Виктор Николаевич. Древнее оружие Востока / В. Н. Попенко. – Москва : АО "Фирма "Богучар", 1993;

- Асмолов К. В. История холодного оружия / Оздоровительный и научно-информационный центр "Здоровье народа" ; Международная ассоциация боевых искусств "Шоу Дао". Восток и Запад, ч. 1. — Москва : [б. и.], 1993-, 1993.

- ГОСТ Р 51215-98 «Оружие холодное. Термины и определения».

При производстве экспертизы применялись следующие технические средства: репродукционная установка «KAISER RS 2 XA» производства «Kaiser Fototechnik GmbH & Co. KG» Germany, цифровой зеркальный фотоаппарат «Canon EOS 60D», прибор для измерения твёрдости клинков холодного оружия переносной «Алмаз», штангенциркуль ШЦ-I-125-0,1 ГОСТ 166-89 с ценой деления шкалы нониуса 0,1 мм, линейка 0-305 мм ГОСТ 427-75, угломер типа 4-10 ГОСТ 5378-88 с точностью измерения 1°.

ВЫВОДЫ:

1–2. Представленная на экспертизу катана, изъятая по адресу: г. Москва, Измайловское шоссе, д.73 Ж, изготовлена промышленным способом, является катаной и относится к длинноклинковому рубяще-режущему и колюще-режущему холодному оружию.

Эксперт



Кочетков Д.О.

